

ZAČNĚTE OPRAVDU FOTIT!

Lenka Smolinská



EXPOZIČNÍ REŽIMY

LenkaS Photo©
www.jaknafoceni.cz

ZAČNĚTE OPRAVDU FOTIT: EXPOZIČNÍ REŽIMY

Fotografie: Lenka Smolinská

Text: Lenka Smolinská

Copyright © 2015 Lenka Smolinská

Žádná část této knihy nesmí být reprodukována nebo šířena jakoukoliv formou bez souhlasu autora.

Přejete-li si tuto publikaci nebo její části šířit, ať už v digitální nebo tištěné podobě, kontaktujte mne na lenka@jaknafoceni.cz.

LenkaS Photo©

www.jaknafoceni.cz

OBSAH

Co jsou to expoziční režimy	4
Kde je nastavit	5
Režim Auto	7
Režim P	9
Priorita clony A(Av)	10
Příklady použití	11
Priorita času S(Tv)	13
Příklady použití	14
Manuální režim M	16
Příklady použití	17
Scénické režimy	19
Kam dál?	20
O mně	21

EXPOZIČNÍ REŽIMY

Expoziční režimy určují, jakým způsobem foťák nastaví clonu, čas a další prvky, které zajišťují správnou expozici snímku.

Co je to expozice? Množství světla, které dopadne na film nebo digitální senzor foťáku. Světlo je měřeno v expozičních stupních EV. Pro správně vykreslenou fotografii potřebujeme i správné množství světla.

Všimněte si na obrázku vpravo, že volby expozičních režimů u pokročilejších modelů zahrnují jak plnou automatiku, tak poloviční automatiku, a plně manuální režim.

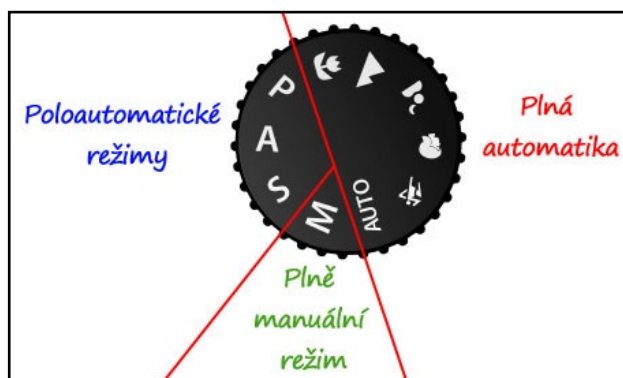
Znáte to? Nový fotoaparát je doma, dychtivě rozbalujete krabici, zakládáte baterii a pak... berete do ruky manuál. U zrcadlovek to bývá bichle o několika stovkách stran. Odkládáte manuál, zapínáte režim AUTO.

Nějaký čas vše funguje dobře, ale focení vás chytne a vy začnete procházet webové stránky a knihkupectví. Hledáte JAK OPRAVDU ZAČÍT. Prohlížením fotografií ve fotogaleriích vám dochází, že z vašeho nového foťáku chcete dostat více, mnohem více podařených snímků!

Mám pro vás dobrou zprávu – snadný začátek! Takový, který neobnáší zdlouhavé studování manuálu a často ani procházení menu (“Kde jsem to jen tehdy zahlédl?!” Bylo to pod *settings* nebo *options*?). To nejzákladnější čím byste měli začít, je často přímo na těle foťáku. Jsou to expoziční režimy.

Expoziční režimy určují, jakým způsobem foťák nastaví clonu, čas a další prvky, které zajišťují správnou expozici snímku.

My si je teď postupně všechny probereme – kde je nastavit, k čemu každý slouží a jaké má přednosti a samozřejmě nebudou chybět ani konkrétní příklady použití.



KDE JE NASTAVIT

Dnes má většina fotoaparátů možnost nastavení expozičních režimů na volícím kolečku na horní straně těla, kde jsou označeny písmeny P, A (Av), S (Tv) a M a obrázky různých typů scén.

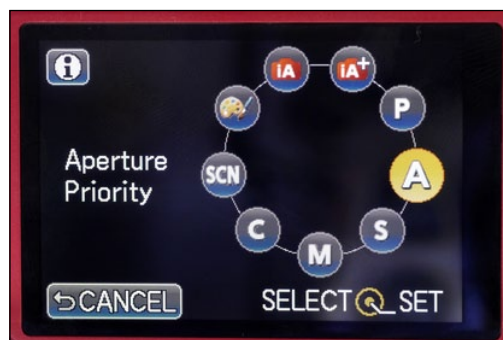
Označení expozičních režimů se u jednotlivých výrobců může drobně lišit – viz. obr. vpravo – příklad Nikonu a Canonu. Většina značek ale využívá označení nalevo.



Nemluvím jen o zrcadlovkách a jiných pokročilých typech techniky, ale stále častěji se to týká i kompakťů.

U některých modelů kompakťů může být nastavení expozičních režimů ukryto pod jednou společnou funkcí PSAM. V menu si pak vyberete konkrétní režim.

Příklad volby expozičních režimů v menu kompaktu.



Obrázek z e-shopu vpravo nahoře je příklad modelu, u kterého jsou k dispozici poloautomatické i manuální režimy. Dole je příklad základního modelu kompaktního, který má k dispozici jen plnou automatiku – tzv. scénické režimy

Tam, kde na těle tyto volby chybí, mohou být tedy ukryté v menu. Není tomu tak ale vždy.

Dostupnost těchto režimů u vašeho modelu si můžete ověřit buď v manuálu foťáku nebo na internetových stránkách některého e-shopu.

Typ stabilizátoru:	Optický
Expoziční režimy:	A (Av), Auto, M, P
Typ hledáčku:	Nemá
Rozlišení videa:	Full HD (1920×1080)

Scénické režimy:	Portrét, chytrá závěrka (úsměv, samospoušť mrknutím, samospoušť tváří), noční scéna z ruky, nízká hladina osvětlení, sníh, ohňostroj, dlouhá závěrka
3D režim:	Ne

Co dělat v případě, když má váš foťák k dispozici pouze plně automatické režimy? I tak vám doporučuji pročíst si celý tento e-book a poté se zaměřit na správné použití scénických režimů (strana 19). Jak se dozvíte, tyto režimy alespoň částečně nahradí pokročilé nastavení.

REŽIM AUTO

Režim Auto je zpravidla tím prvním, který zvolíme, když začínáme fotit s novým přístrojem.

V tomto režimu si foťák sám zvolí čas, clonu, blesk a ISO podle světelných podmínek, ale neví jakou scénu zrovna fotíte (krajinu, portrét, snímek v protisvětle apod.).

Expoziční režimy nicméně neslouží jen na určování správné expozice. Ovlivňují snímky i jiným a zásadním způsobem. Díky nim se posunete z “pouhého” dokumentaristy ke kreativnímu fotografovi. Jak si proto už nyní asi dokážete představit, režim Auto je vhodný jen při několika málo příležitostech a po chvíli zkoušení a “cvakání” je dobré posunout se dál a začít používat i jiné, pokročilejší režimy, o kterých se dozvíte na následujících stránkách.

Vůbec nemusíte mít obavy, že při jejich nastavení budete potřebovat rozsáhlé znalosti o tom, jakou expoziční hodnotu za daných světelných podmínek zvolit. Foťák vám v tom pomůže!

Nyní se však ještě zastavme u plně automatického režimu a povězme si, kdy a proč ho NEpoužívat a kdy naopak ANO.

Kdy a proč NE

- 1. Při focení portrétů** – nenastavíte si “rozostřené pozadí”.
- 2. Při focení krajiny** – režim Auto může automaticky aktivovat blesk, který je při focení vzdálených objektů zbytečný. Dále nemusíte dosáhnout maximální

ostrosti jak popředí tak pozadí, což je při focení krajiny často důležité.

3. Při focení detailů – automatika neví, že blesk by na detailu nemusel působit pěkně. Zároveň taky neuhádne, jak moc chcete mít rozostřené pozadí.

4. Při focení pohybu – režim Auto neví, jak rychlý pohyb fotíte a jestli ho chcete zachytit ostrý nebo kreativně rozmazaný nebo něco mezi.

5. Při focení málo osvětlených nebo nočních snímků velkých scén (město, interiér muzea) – blesk a vysoké ISO jsou králové automatického režimu a zároveň ničitelé fotek. Blesk osvítlí menší objekty jen do pár metrů, určitě ne celý Pražský hrad. O ten se postará zvýšené ISO, bude hodně zašuměný. Záchranou takových snímků je použití stativu a poloautomatického či manuálního režimu.

Vpravo je typický příklad špatného použití režimu Auto při nedostatku světla. Automatické použití blesku není ve velké hale železničního muzea ani vidět. Snímek je totiž celkově podexponovaný (příliš tmavý). Foceno kompaktem. Clona f2,8, čas 1/40s, ISO 200.



Kdy ANO? Režim “Paparazzi”?

Předností automatiky je pohotovost – to znamená, že když uvidíte poblíž se procházející královnu Alžbětu nebo na okamžik zahlédnete v ulici hollywoodskou celebritu, tak se vám plná automatika může hodit.

REŽIM P

Režim P patří mezi poloautomatické expoziční programy. V základním nastavení clony a času se sice podobá režimu Auto, ale oproti němu si ponechává výhody manuální volby ostatních funkcí. Především se v něm nebude automaticky aktivovat blesk a nezvýší se ISO (při povolení Auto-ISO to u některých modelů neplatí). Můžete si vybírat i další pokročilá nastavení jakým jsou režimy měření expozice a ostření, vyvážení bílé nebo manuální korekce EV (světlost/tmavost snímku).

To nejdůležitější však režim P rozhodne za vás tím, že nastaví kombinaci clony a času. Tu lze sice do jisté míry manuálně měnit, vždy však pouze obojí najednou.

Tento režim proto vidím jako kompromis mezi plnou automatikou a pokročilou volbou A (Av) a S (Tv) nebo M. Jeho znalost se vyplatí všem těm z vás, kteří máte v nabídce vašeho kompaktu jen Auto, P a různé scény. Všichni ostatní se, doufám, na následujících stránkách budete moci přesvědčit o výhodách používání ještě pokročilejšího nastavení.

PRIORITA CLONY A(AV)

Clona je kruhový otvor v objektivu fotoaparátu, který určuje, jaké množství světla dopadne na digitální senzor nebo film.

Hloubka ostrosti je pole, které se jeví na fotografii jako ostré. Je určena mimo jiné hodnotou clonového čísla.

Tento expoziční režim je nazván podle anglického výrazu *Aperture*, a u Canonu *Aperture Value* – což znamená clona (resp. hodnota clony).

Clona ovládá především množství světla, které tvoří výslednou expozici snímku. Pokud by to ale byla jediná funkce clony, tak se zde vůbec nemusíme bavit o jiných režimech, než Auto nebo P. Je tu nicméně ještě další důležitá vlastnost, kvůli které již stojí za to zapomenout na automatiku a tou je ovlivňování HLOUBKY OSTROSTI. Ta udává velikost pole, které se na fotografii bude jevit jako ostré. Představte si portrét se sametově rozostřeným pozadím. A to je přesně ono - práce s hloubkou ostrosti.

Díky této důležité vlastnosti clony bude režim A (Av) sloužit většině z vás v 80 procentech času. V tomto režimu si totiž hodnotu clony nastavíte sami a foťák vám k tomu **dopočítá čas** potřebný k dosažení správné expozice snímku. Clona vám za každých podmínek zůstane taková, jakou jste ji nastavili a proto se při náhlé změně světla bude hýbat pouze časem. Zvolená hloubka ostrosti bude tím pádem konstantní.

Jak nastavit prioritu clony?

Podle typu svého foťáku zvolte buď A nebo Av na otočném voliči nebo si najděte tento expoziční režim v menu.



PŘÍKLADY POUŽITÍ

Malá hloubka ostrosti

Ideálním příkladem pro použití priority clony jsou záběry, kde potřebujeme krásně rozostřit pozadí, aby nerušilo.

- Detaily a makro
- Portréty
- ➔ Nastavte nízké clonové číslo



Velká hloubka ostrosti

Na některé scény naopak budeme potřebovat hloubku ostrosti zvětšit. Bude tomu tak všude, kde je vhodné mít proostřené jak popředí tak pozadí.

- Krajina
- Větší skupiny lidí a podobně.
- ➔ Nastavte vysoké clonové číslo



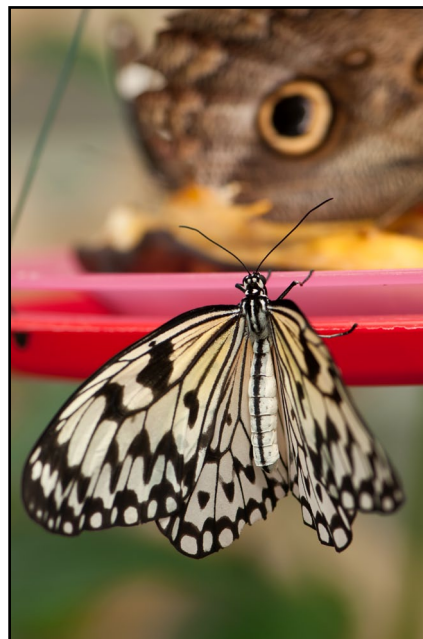
Obě fotografie jsou foceny ze stejné vzdálenosti a na stejné ohnisko. Jediné, co se změnilo, je nastavení clony. Rozostření pozadí je vhodné všude tam, kde pozadí může rušit a hlavní objekt tím zanikne.

Aby byly všechny osoby ostré, použila jsem vysoké clonové číslo $f22$, čas $1/125s$, ISO 200.

Foto motýla. Clona f5,6, čas 1/125.
Režim priority clony.

Foto z obálky

Foto z titulní stránky této knihy je z motýlí farmy. Při focení detailů a makra je důležité mít kontrolu nad rozostřením pozadí, proto jsem fotila v režimu A. Kdyby byli motýli velmi neposední a rychlí, možná bych musela zvolit spíše režim S.



Čtěte více:

- Co je to clona se blíže dozvíte ve: [Slovníku fotografických pojmů](#)
- Více o **hloubce ostrosti** se dočtete v článku: [Jak na rozmazané pozadí? Využijte hloubku ostrosti](#)

E-kniha Fotíme venku: Doma i na dovolené

Postup focení makro fotografie

- Umištěte fotoaparát na stativ a najděte požadovanou kompozici. Někdy může být obtížné najít místo, které jsme si předem vybrali, protože mikrosvět nabývá docela jiných rozměrů, než můžeme vidět pouhým okem.

Foto:
Zaostřeno je na okvětní plátek ve střední růži. Skvělá ostrost této malé části fotografie je to, co ji činí hodnotnou. Nejlepší ostrost dosahují objekty v pevném ohniskovém (naposledy).
Clona F5.6, čas 1/200, ISO 200, stativ, objektiv Nikkor 105mm mikro.



- Vyhnete se ostrému slunci. Makro fotce svědčí spíše jemně rozptýlené světlo. Zastínit si můžete rukou nebo jiným předmětem. Přivětit si tmavá místa naopak můžete odraznou deskou nebo prostě jen bližším spálením.
- Dbejte si na čas o ostření. Ostřete, pokud to jde, manuálně. Ideální ostření je přes zadní displej, kde si obraz zvěříte na maximum a poté lehce doostřujete.
- Pak už bude stačit stisknout spoušť. Pokud máte k dispozici dálkovou spoušť, použijte ji, jinak nastavte samospoušť, abyste nepohnuli s pracně zaostřenou kompozici.

Nejzákladnější v makro fotografii je precizní zaostření. Výhodou je manuální ostření, nezbytnosti stativ.

Foto:
Makro fotografie nemusí být jen o květinách. Oblíbeným tématem je hmyz nebo i předměty nečisté, mince apod.
Foto hmyzu je ale ještě mnohem náročnější než květiny.
Clona F5.6, čas 1/500, ohnisko 300mm, foceno z ruky.



FOTÍME VENKU: DOMA I NA DOVOLENÉ Strana 64

V této PDF knize o 80 stranách najdete mnohem více informací o nastavení clony a hloubce ostrosti – třeba v kapitole o focení detailů a makra. Více se dozvíte a [e-knihu zakoupíte ZDE.](#)

PRIORITA ČASU S(TV)

Závěrka je v podstatě opona, která se otevírá a padá před digitálním senzorem nebo filmem a vypouští dovnitř světlo na různě dlouhou dobu podle nastavení – tisícin sekundy po libovolně dlouhý čas.

Tento režim pracuje obdobně jako ten předchozí, avšak dává prioritu času závěrky (u Nikonu a dalších značek je ikona odvozena od slova *Shutter* = závěrka, u Canonu od **Time Value** = hodnota času). Sami si zvolíte čas a foťák vám nastaví hodnotu clony potřebnou pro vykreslení dobře exponovaného snímku. Hodnota vámi zvoleného času pak zůstane stejná po celou dobu focení, až dokud ji nezměníte sami.

To se vám bude hodit zejména při focení:

- Sportu
- Jiného rychlého pohybu – třeba běžajících dětí
- Proudící vody
- V kreativní noční fotografii

Jde vám přece o to, aby byl pohyb zachycen ostře, ne? Samozřejmě také v případě, že budete chtít pohyb kreativně rozmazat (třeba vodopád), i poté je vhodný právě tento režim.

Jak nastavit prioritu času na fotoaparátu?

Podle typu svého foťáku zvolte buď S nebo Tv na otočném voliči nebo si najděte expoziční režimy v menu.



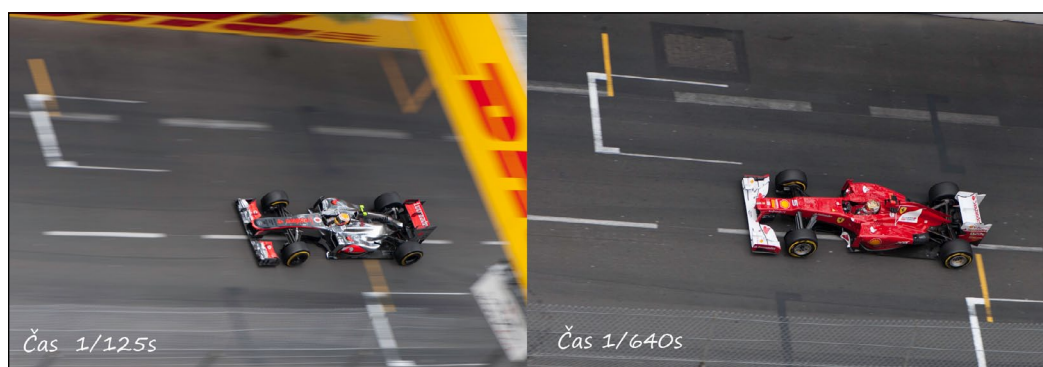
PŘÍKLADY POUŽITÍ

Rychle nebo pomalu?

Čas závěrky je kreativním nástrojem, který neurčuje pouze správnou expozici. S jeho pomocí můžeme docílit dynamického rozmazání pohybu nebo naopak zachytit ostře i rychle se pohybující objekty.

Ne vždy je ale nutné všechno fotit jen superostře!

V obou případech vpravo jsem použila techniku panningu – sledování pohybu objektu fotoaparátem. Na fotografii vlevo je díky delšímu času 1/125s pozadí rozostřené, což dodává jedoucí formuli dynamiku. Na snímku vpravo byl použitý kratší čas 1/640s a pohyb je proto zmražený. Formule je sice ostřejší než na předchozím snímku, ale vypadá, že stojí.



Rozmazání objektů se vám bude hodit v různých situacích. Navozuje dynamiku a pocit velké rychlosti nebo naopak může vyvolat snovou a klidnou atmosféru plynutí (ideálním příkladem je voda v krajině).

Výhodou máznutého pohybu je, že fotografie pozbývá pouhý dokumentační charakter a stává se kreativním ztvárněním reality.

Voda tak, jak ji pouhým okem neuvidíme. Použitý čas byl 25 sekund, f6.3, ISO 200. Samozřejmě v takovém případě je použití stativu.



Čtěte více:

Více o použití priority času a ostrosti se dozvíte v článku:

- [Jak fotit pohyb](#)
- [Jak fotit ostře](#)

E-kniha Fotíme venku: Doma i na dovolené

Léto: Fotíme moře

Když měla uhodnout, v jakém období v roce vznikne nejvíc fotek, vsadila bych na léto. Slunce pájí, vše se zelená, je doba dovolených. Právě v létě bych tak trávil nejvíce času venku. Nejobvyklejší destinací zahraničních dovolených jsou přímořská letoviska, která nabízejí daleko víc než jen plážovou ležátko. Samozřejmě mám na mysli příležitost ke vzniku krásných fotek. Jak ztvárnit kreativně a jedinečně moře, o tom si povíme v této kapitole.

¶ V této kapitole se budeme zabývat režimem priority času S/Tu, který najdete na zrcadlovkách a pokročilých kompaktech. O času závěrky jsme mluvívali už v úvodní kapitole o expozici, str. 11.

Foto: Každé vlny není stejná. Některé jsou slabé a jiné silnější. Přicházejí vždy v pravidelných intervalech. Počkejte si na tu pravou! Canon 77.1, čas 1/125s, ISO 200.


¶ Pokud fotíte moře krátkými časy, zvolte čas alespoň 1/250s. Na kompaktu zvolte režim sport.

Vyfoťt moře nemusí být nijak složité, ale vyfoťt moře kreativně, to je jiná věc. Kreativní fotografie je taková, která přidává k realitě nějakou osobitou vizi a unikátní ztvárnění. Díky tomu už nebude jedna fotka jako druhá.

Co bude tedy naším kreativním nástrojem? Čas. Přesnější čas závěrky, který manuálně nastavíme na našem fotoaparátu. Díky různým nastavením času zachytíme vodu buď rozmazaně nebo ostře, podle přání.

Fotíme moře – krátké časy

Dostatečně krátký čas závěrky zajistí, že zmrazíme vodu, která je neustále v pohybu. Zejména vlny narážející na útes a splouchající vysoko do vzduchu jsou vhodnou příležitostí k zachycení této dynamiky.



To, co budeme potřebovat, je dostatek světla k nastavení času závěrky na přibližně 1/250s. Pokud máte zrcadlovku, foťte v režimu priority času S či Tv, na kompaktu nastavte režim sport, který zvolí kratší čas.

Poté je důležité už jen počkat na ten správný okamžik, kdy voda vyšplích-

FOTÍME VENKU: DOMA I NA DOVOLENÉ Strana 66

Focení s prioritou času je rozepsáno v kapitole Fotíme moře e-knihy Fotíme venku. Dozvíte se, jak dosáhnout dlouhého času i ve dne a rozmáznout tak mořské vlny, nebo při jakém čase je naopak zmrazit.

MANUÁLNÍ REŽIM M

Mýtus zvaný manuál

Manuální režim je často vytouženou metou všech začínajících fotografů. Pojdme si proto vysvětlit, jak to s ním ve skutečnosti a bez příkras je, a kdy se vám bude hodit.

Mýtus – Všichni profesionálové do jednoho fotí pouze v manuálním režimu M.

Realita – Mnozí profesionálové často využívají raději prioritu clony nebo času. Ty jsou totiž pohotovější a dosáhnete s nimi za většiny okolností stejných výsledků.

Mýtus – Práce v manuálním režimu vyžaduje velkou zkušenost a roky praxe, protože musíte sami “odhadnout”, jakou kombinaci clony a času nastavíte.

Realita – Pro práci v režimu M nemusíte znát o mnoho více, než potřebujete ke správnému využití režimů A(Av) a S(Tv). Foťák vám i zde “správnou” expozici změří a napoví s tím rozdílem, že vám ji ale nebude vnucovat, jako v ostatních režimech. To zní sice hezky, ale nezdíka můžou snímky vycházet příliš tmavé nebo příliš světlé, protože je zapotřebí parametry velmi často přenastavovat i při sebemenší změně světla.

Mýtus – V manuálu budete vždy fotit lépe než v jiných režimech.

Realita – V manuálním režimu pracujete, stejně jako ve všech ostatních pouze s tím, co je ve foťáku dostupné – clona, čas, ISO. Rozdíl je v tom, že máte tyto a další parametry zcela pod kontrolou jen vy sami. Můžete si proto snímky třeba hodně



Manuální režim naleznete samozřejmě pod písmenkem M.

podexponovat nebo přexponovat či fotit jakkoliv “nestandardně” budete chtít.

Kdy se hodí

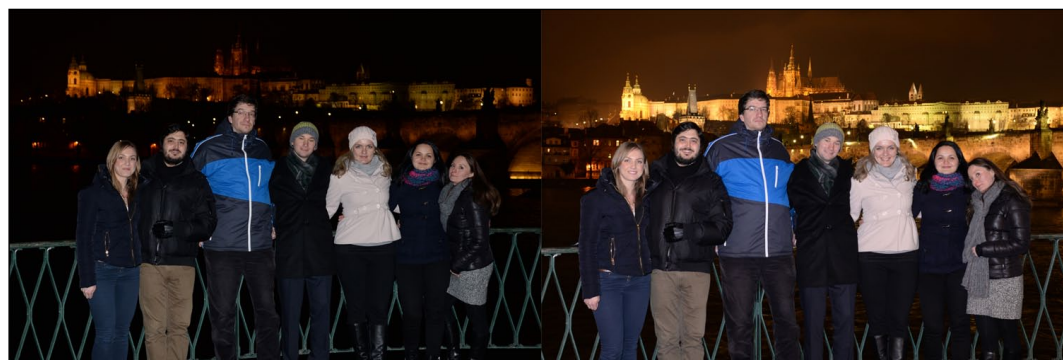
Manuální režim se bude hodit například v náročných světelných podmínkách, při nočním focení pro optimální nastavení času pro synchronizaci blesku nebo vždy, když chcete nestandardně exponovat záběr (hodně tmavě či světle) a také u složených snímků (panoramát).

Rozhodně vás tedy nechci od výhradního používání manuálu odrazovat. Nejlépe uděláte, když si jej pro začátek vyzkoušíte alespoň na jeden den a zjistíte, jak vám vyhovuje.

PŘÍKLADY POUŽITÍ

Náročné světelné podmínky

V náročných světelných podmínkách, třeba v noci, se manuální režim bude hodit. Při focení s bleskem vám umožní správně exponovat pozadí a zároveň nechá blesk, aby osvětlil popředí. Díky tomu je celá fotka tonálně vyváženější.



Vlevo režim Auto s výklopným bleskem, vpravo Manuální režim. Ten umožnil nezávislé nastavení expozice pozadí na fotoaparátu a prosvětlení popředí pomocí záblesku. Clona f5, čas 0,6s, ISO 320.

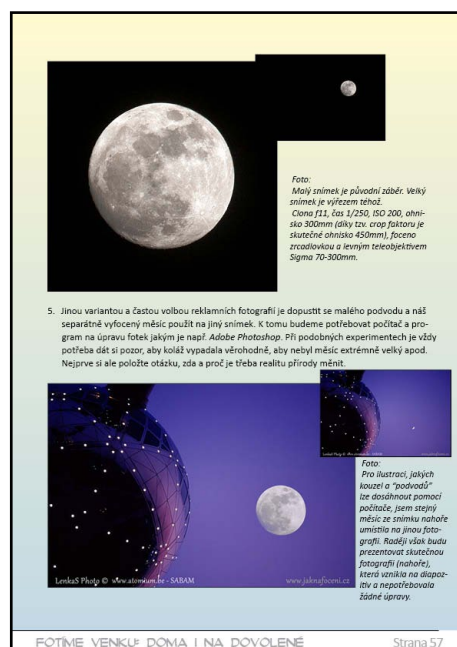
Složená fotografie – panorama

Při focení složených panoramat je většinou vhodné použít manuální režim, který zajistí, že expozice nastavená na začátku zůstane konzistentní napříč všemi snímky. Zároveň se nebude měnit ani hloubka ostrosti díky konstantní cloně.

Panorama Regensburku složené ze 4 snímků. Clona f8, čas 1/200, ISO 200.



*Čtěte více:
E-kniha Fotíme venku: Doma i na dovolené*



V knize Fotíme venku najdete různé pokročilé techniky focení, při kterých využijete Manuální režim. Dozvíte se více o focení v noci, efektivním využití blesku a třeba i o tom, jak vyfotit měsíc.

SCÉNICKÉ REŽIMY

Scénické režimy, zvané taky motivové programy, patří mezi plně automatické a poznáme je podle obrázkových symbolů, případně jsou popsány jako určitý typ scény. Jsou ve stále širší škále k dispozici už u těch nejzákladnějších kompakťů.

Mezi ty běžné patří:

- Portrét
- Krajina
- Detail, makro
- Sport
- Noční portrét

Ty méně běžné jsou:

- Podmořská fotografie
- Siluety
- Sníh
- Párty



Všechny tyto předprogramované režimy si hrají s námi známými prvky – zejména clonou, časem, aktivací blesku, ISO či vyvážením bílé. Všechny prvky jsou automaticky nastavené stejně jako v režimu Auto s tím rozdílem, že fotoaparát přibližně ví, co fotíte a může tak přizpůsobit lépe hloubku ostroty, rychlost závěrky a další.

To dělá ze scénických režimů užitečnější volbu než je prosté Auto. Nicméně tuto automatickou volbu nemůžeme doladit podle vlastního uvážení a kreativního záměru (například v režimu *Sport* pohyb zpravidla kreativně nerozmažeme).

KAM DÁL?

Milí čtenáři a fotografové,

jsem ráda, že jste dočetli až sem. Věřím, že jste pochopili výhody použití všech expozičních režimů a zjistili, kdy se který bude nejlépe hodit v konkrétních situacích právě vám. Možná už berete foťák a jdete je ven zkoušet?

Každopádně vám nestojí nic v cestě za uspokojením z podařených fotek! Nebo máte pocit, že chybí ještě krůček? Potřebujete získat pevnější základy o expozici nebo se naopak dozvědět pokročilejší techniky?

Na www.JakNaFoceni.cz si najde každý ten správný způsob, jak vstřebat potřebné informace:

[Články](#)

Možná mnohé z nich již znáte a jiné na vás stále čekají. Témata sahají od výběru techniky přes *Rady & Tipy*, jak fotit, až po ukázky tvorby ve *fotogaleriích*.

[E-kniha Fotíme venku: Doma i na dovolené. Aneb Jak fotit dobře v každé roční době](#)

V ní se dozvíte další informace o použití a nastavení mnohých funkcí, ale především o tom, jak se *tvorí expozice* a také o tom, jak *využít světla* v každou denní dobu, za každého počasí, ať je jaro nebo zima! Tato kniha je koncipována podobným přehledným a strukturovaným způsobem, jako tento malý e-book, ale jde samozřejmě více do hloubky, a je v ní více praktických ukázek.



Individuální lekce focení

Lekce na míru, které nabízím, jsou přizpůsobené Vaší potřebě a zájmu. Od jedné hodiny “letem světem” až po delší systematickou výuku.



Výuková videa

Široká škála výukových videí od profesionálních tvůrců, fotografů či grafiků, z nichž si každý vybere to, co ho zajímá:

- [Online kurzy](#) vysílané zdarma živě a následně zpracované do videolekcí, včetně kurzů **Jak ovládat zrcadlovku Canon a Nikon**; Focení svatby nebo Focení aktu;
- [Úpravy fotek](#) v různých počítačových programech;
- [Photoshop jednoduše](#) – Rozsáhlý videokurz v 10 lekcích.

O MNĚ

Kdo jsem? Jmenuji se Lenka Smolinská a web JakNaFoceni.cz jsem založila v březnu roku 2012, abych se podělila s ostatními o znalosti a zkušenosti nabyté během 12 let cestování s fotoaparátem v ruce.

Fotit jsem se učila z časopisů, knih i od profesionálů v dlouhodobém kurzu a fotky z cest mi díky tomu dělaly stále větší a větší radost.

Díky webu JakNaFoceni.cz jsem objevila i to, že mne baví psát a učit, o čemž mne přesvědčují stále i kladné ohlasy čtenářů.

*Milá Lenko,
zakoupil jsem si u Vás knihu "FOTÍME VENKU" a musím říct, že lepší kup jsem v životě neudělal. Stále jsem hledal a nakupoval knihy, kde bych našel základy fotografie podrobně a jednoduše vysvětlené. Knihy, které jsem si pořídil sice mají svoji kvalitu, ale to co hledám jsem v nich nenašel. Až VAŠE úžasná, laciná kniha. Vše perfektně od piky, srozumitelné, přehledné, prostě bez jediné chybičky. Knihu jsem si dokonce vytiskl, zakroužkoval a pořizuji si do ní poznámky, důležité informace označuji zvýrazňovačem. Už se nemusím bát když se mě někdo zeptá co je Expozice, clona "díra" apod. Klidně bych za knihu zaplatil i 10x víc. Děkuji za nás všechny amatéry, kteří máme focení jako velkého koníčka a radost z každé povedené fotky.
Martin K.*

A proto, ještě než napíšu druhý díl knihy Fotíme venku, jsem se rozhodla napsat tento malý **e-book zdarma** pro všechny začínající fotografy, jejichž přízně si vážím a jejichž píli a úsilí fandím! Zjednodušte si cestu k povedené fotografii s webem JakNaFoceni.cz!

Dobré světlo!



Lenka S